

Dyndegaards Æble.

Bornholmsk Sort fra Dyndegård i Rutsker Sogn, hvor den dyrkes under dette Navn.

Beskrivelse af Frugten: — Størrelse og Form: meget stort, ca. 95 mm bredt, 75—78 mm højt, fladrundt eller afstumpet rundt, Bugen hen imod Stilken, den ene Halvdel lidt stærkere udviklet. - Bæger: lukket, Bladene brede, butte, stærkt og tæt uldede, adskilte ved Grunden, bøjer indad, Spidserne lidt opad; Hulen dyb, snæver, Ribber og Biribber blødt rundede, store ned over Frugten, hvis Tværnsnit er stærkt kantet. — Stilk: meget kort eller kun en Knort; Hulen dyb, vid med grå, svagt strålet Rust. — Hud: lyst grønliggul, stænket og kortstribet på Solsiden af et mørkt, smukt rødt; Punkter spredte, fine med smal Hov. Kraftig Lugt. Stærkt fedtet. — Kærnehus: lille, fladrundt, Aksen snæver eller middelvid, når helt op til Bægerrøret, Rum små, rundt tilspidset mod begge Ender, Vægge sprængte, Kærner små, ofte golde. — Bægerrør: en stor, lidt tragtagtig Kegle, Tråde dybtstillede, Griffel halvkløvet, glat. — Kød: hvidt, saftigt, marvet, af lidt krydret sød Vinsmag. — Modningstid: sidste Halvdel af September—Oktober ud eller noget længere. — Værd: god Bordfrugt, meget god Handels- og Husholdningsfrugt.

Er af Værd som eller lidt bedre end Cox's pomona, ligner i Form og Udseende Borgherreæble, men er bedre. Er vist Opmærksomhed værd.

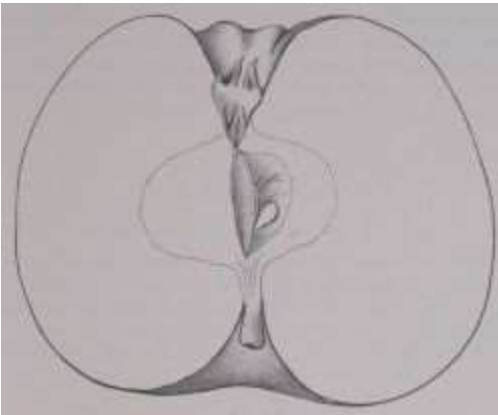


Fig. 367. Dyndegaards Æble.